

Projet « Africa *RISING*: “Africa Research in Sustainable Intensification for New Generations”



Rapport de la période de : Août 2017 à Février 2018



*Elaboré dans le cadre des Activités du Projet Africa **RISING**
dans les cercles de Koutiala et Bougouni*

Table des matières

Oumar Samaké
Ousmane Dembélé
Arouna Bayoko

Sigles et abréviations	2
I. Résumé des réalisations	3
II. Introduction	4
III. Les collectes de données sur les parcelles d’essai et de démonstration des parcs technologiques....	5
IV. La collecte de données sur les champs des producteurs de 5 villages de la zone de Koutiala	5
V. Les activités de plateformes d’innovation.....	6
VI. Les journées paysannes de visite et d’échange.....	7
VII. L’évaluation des activités de nutrition.....	7
VIII. Suivi alimentaire et sanitaire des petits ruminants	8
IX. Conclusion	8
X. Annexes	9

SIGLES ET ABREVIATIONS

ACN	Aménagements en Courbes de Niveaux (projet, technique d'aménagement)
AMASSA	Association Malienne pour la Sécurité et la Souveraineté Alimentaires
AMEDD	Association Malienne d'Eveil au Développement Durable
ARDT-SMS	Africa RISING Diffusion of Technologies-Sorghum and Millet Scaling
AVRDC	The World végétale center
ICRAF	World Agroforestry Centre
ICRISAT	Centre International de Recherche sur les cultures des zones sèche
ONG	Organisation Non Gouvernementale
Africa RISING	Research in Sustainable Intensification for New Generations
USAID	United States Agency for International Development
ILRI	International Livestock Research Institute
WP	Work Package
	Fédération Nationale de l'Agriculture Biologique et Equitable au Mali

I. RESUME DES REALISATIONS

Courant la période de août 2017 à février 2018, l'ONG AMEDD, en collaboration avec les institutions de recherche dont le centre international de recherche sur les cultures des zones sèche (ICRISAT), l'Institut international de recherche sur l'élevage (ILRI) et le centre mondial des légumes (Worldveg), a mené un certain nombre d'activités entrant dans le cadre du projet « Africa Research in Sustainable Intensification for New Generations » (AFRICA RISING), entendons en français << ***Intensification de la recherche en Afrique et innovation durable pour les nouvelles génération s***>>.

Les activités ainsi menées courant cette période ont porté entre autre sur :

- i) les collectes de données sur les parcelles d'essai et de démonstration des parcs technologiques ;
- ii) la collecte de données sur les champs des producteurs de 5 villages de la zone de Koutiala) ;
- iii) les activités de plateformes d'innovation ;
- iv) l'évaluation des activités de nutrition ;
- v) le suivi alimentaire et sanitaire des petits ruminants ;
- vi) la collecte des données pluviométriques, d'humidité du sol, de profondeur des puits et de vitesse de ruissellement.

Toutes ces activités ont été menées avec une forte participation des producteurs et productrices des sites d'interventions du projet, toute chose qui garantit, la pérennité des actions et leurs résultats.

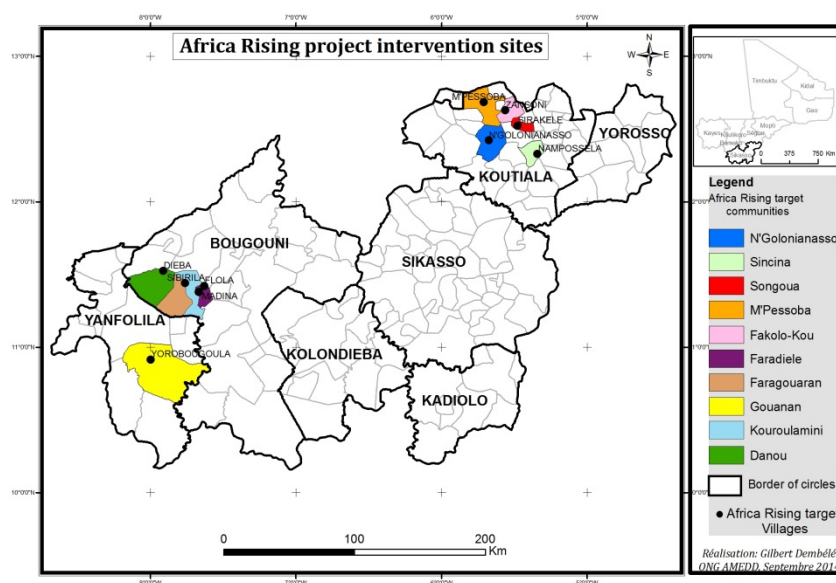
II. INTRODUCTION

Inscrit dans le cadre de l'initiative « Feed the Future » du gouvernement américain et financé par l'USAID, « Africa RISING-Africa Research Intensification Sustainable Innovation for New Generations » est un projet de recherche agricole orienté vers l'intensification durable des systèmes de production agricole en zones guinéenne et soudano-sahélienne. Le projet a pour but de mettre à la disposition des petites exploitations familiales les moyens de lutte contre la faim et la pauvreté par des systèmes agricoles intensifiés et durables qui améliorent efficacement l'alimentation, la nutrition et la sécurité de revenu, particulièrement des femmes et des enfants et conservent ou accroissent la base de ressource naturelle.

Il est mis en œuvre par des équipes de recherche multidisciplinaires et des partenaires de développement des secteurs public et privé en collaboration avec des agriculteurs et des organisations communautaires du nord du Ghana et du sud du Mali. Au Mali, le projet Africa RISING est mis en œuvre par l'ONG AMEDD en partenariat avec les institutions de recherche et de développement dans les cercles de Bougouni et Koutiala (région de Sikasso).

Lors de la première phase du programme (2012-2016), quatre parcs technologiques ont été mis en place et plusieurs technologies ont été testées en vue de leur adoption par les producteurs. A la suite d'une évaluation réussie, une deuxième phase de 5 ans vient de démarrer et couvre la période 2017-2021.

Les sites d'intervention au Mali sont les communes et les villages dans les cercles de Koutiala et Bougouni comme indiqué dans la carte ci-dessous.



Entre les mois d'août 2017 et de février 2018, un certain nombre d'activités ont été menées par l'ONG AMEDD dans les zones d'intervention du projet. Le présent rapport fait le point sur les résultats atteints, les défis et les perspectives du projet.

III. LES COLLECTES DE DONNEES SUR LES PARCELLES D'ESSAI ET DE DEMONSTRATION DES PARCS TECHNOLOGIQUES

Ces collectes de données ont été faites sur les parcelles d'essai ACN et Non ACN, Split-plot, Sorgho hybride, Sorgho double usage ainsi que sur les parcelles de démonstrations d'arachide et de niébé des parcs technologiques de M'pessoba, Ngolonianasso, Flola et Madina.

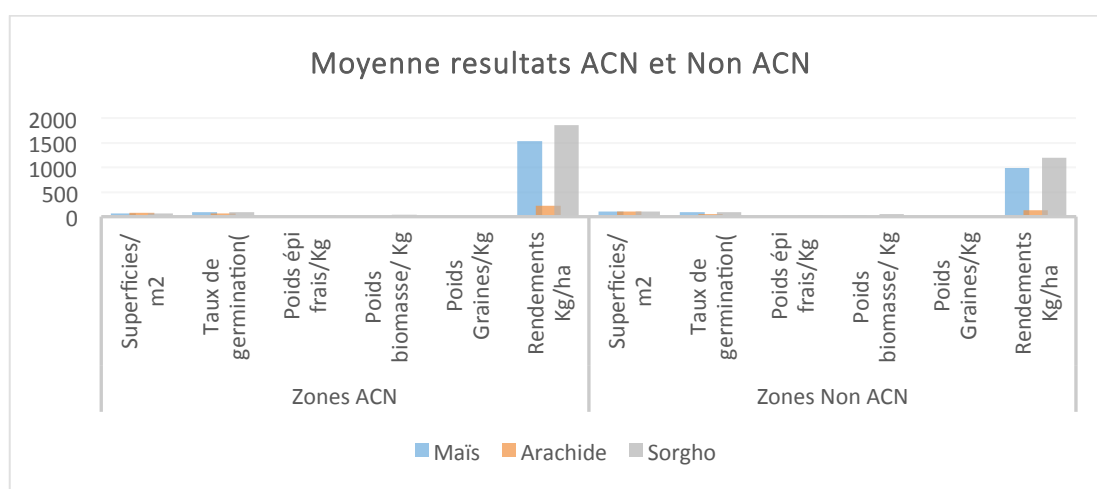
Les collectes de données ont concerné les paramètres suivants: Les dates des deuxièmes sarclages, les dates des buttages, les mesures non destructives (nombre de feuilles, nombre de tiges, hauteur des plantes en cm), les mesures destructives (poids frais et poids sec, nombre de lignes, de poquets, de plantes et de panicules récoltés, poids des panicules, des grains, des tiges et de 1000 grains récoltés).

Toutes les données relatives à ces paramètres se trouvent en annexe du présent rapport.

IV. LA COLLECTE DE DONNEES SUR LES CHAMPS DES PRODUCTEURS DE 5 VILLAGES DE LA ZONE DE KOUTIALA

Les essais chez les paysans ont été faits à Ngolonianasso, Nampossela, Mpèssoba, Sirakélé et Zanzoni dans le cercle de Koutiala. Pour ce faire, il a été installé chez 5 producteurs de chacun de ces villages, 5 essais de sorgho hybride à double usage (1 essai par producteur). Chaque producteur collaborateur de chacun de ces villages a eu à choisir entre deux groupes de variétés améliorées de sorgho à double usage. Groupe 1 = Pablo, Sewa et Fadda puis Groupe 2 = Peke, Tiandougou coura et Soubatimi. Chaque groupe de variétés améliorées de sorgho est comparé dans chaque essai à la variété locale du producteur.

En plus des essais de sorgho à double usage il a été collecté chez 5 producteurs de chacun des villages de Ngolonianasso, Nampossela, Mpèssoba, Sirakélé et Zanzoni les données relatives aux champs avec ACN et sans ACN (Activité Courbe de Niveau). En effet les producteurs de ces 5 villages ont eu à comparer au cours de la campagne agricole 2017 l'effet de l'ACN sur leurs champs de : Arachide, Coton, Maïs, Mil et Sorgho.



Les données collectées sur les essais de sorgho hybride à double usage et sur les champs avec et sans ACN des producteurs des 5 villages de la zone de Koutiala se trouvent en annexe.

V. LES ACTIVITES DE PLATEFORMES D'INNOVATION

Dans la phase 2 de Africa RISING, les activités de consolidation, d'animation et de renforcement de capacité des plateformes sont confiées à AMEDD. Les premières rencontres de plateformes ont été tenues entre mai et août 2017. Elles avaient permis de faire le bilan des activités, de programmer les activités de 2017, d'identifier les besoins en renforcement de capacité des plateformes et de mettre en place un plan de dissémination des résultats de la recherche dans le cadre du projet Africa RISING.

Courant la période de septembre 2017 à février 2018, six rencontres de plateformes, deux sessions de formation et deux visites d'échanges inter-plateformes ont été tenues dans les cercles de Koutiala et Bougouni.

Les rencontres de plateforme ont regroupé 112 participants à Flola, Madina, N'golonianasso, M'pessoba, Bougouni et Koutiala (1 rencontre dans chaque site). Ces rencontres ont été élargies à des représentants des réseaux paysans et aux médias. Ces rencontres ont permis de mieux affirmer le rôle des plateformes d'innovation dans le tissu institutionnel de la vulgarisation agricole. Les différentes plateformes ont émis leurs inquiétudes quant à l'arrêt précoce du programme Africa RISING. En guise de stratégie de pérennisation, les plateformes ont démarché d'autres projets de recherche et de développement pour développer un partenariat. En outre, les stratégies de dissémination des résultats de la recherche ont été affinées lors des différentes rencontres.

En réponse aux besoins en formation recensés, deux sessions de formation ont été réalisées au bénéfice de 41 membres des plateformes d'innovation. Ces sessions ont porté sur les thèmes Leadership essentiel et les changements climatiques. Ces formations ont permis d'améliorer l'influence des plateformes dans les différentes localités.

En octobre 2017, deux visites inter-plateformes ont été réalisées à Koutiala et Bougouni. Cette activité a enregistré la participation de 38 producteurs. Ces visites ont permis aux producteurs d'échanger les expériences dans un esprit d'apprentissage mutuel. Aussi, ce fut l'occasion d'établir des relations commerciales entre les plateformes.

Enfin, un étudiant a été inscrit en master à Institut des Hautes Etudes Internationales et du Développement (IHEID) pour approfondir le travail sur les plateformes d'innovation. Le thème proposé pour le master est : « Diffusion des technologies agricoles par les plateformes d'innovation : enjeux, défis et opportunités ». Les résultats de cette étude permettront de mieux comprendre la dynamique des plateformes, leurs contraintes et des pistes de réflexion sur l'amélioration de leur intervention.

VI. LES JOURNEES PAYSANNES DE VISITE ET D'ECHANGE

Du 03 au 06 octobre 2017 des journées de visite et échange regroupant les paysans et les chercheurs ont été organisés dans les cercles de Bougouni et Koutiala. Ces journées qui ont eu lieu dans les parcs technologiques furent organisés en collaboration avec ARDT-SMS, une composante du projet Africa RISING chargé de la mise en échelle des technologies de sorgho et mil dans la région de Sikasso.

Ainsi 60 paysans encadrés par Africa RISING et 150 paysans encadrés par des ONG partenaires d'ARDT-SMS en plus des chercheurs du Mali et du Ghana, des représentants des autorités administrative, des élus locaux et des équipes de mise en œuvre du projet ont participé à ces journées d'échange.

Les échanges qui furent fructueux, étaient centrés sur la présentation des variétés améliorées de sorgho (hybrides et variété à double usage), les aménagements pour la gestion de l'eau et des sols (ACN, compost, culture intercalaire), la production et la conservation de complément alimentaire enrichie pour le bétail (paille enrichie à l'urée dans les silos, hachage de la paille et des résidus de maïs et/ou de sorgho) et des cultures maraîchères.

VII. L'EVALUATION DES ACTIVITES DE NUTRITION

Afin de mener au mieux les activités de nutrition, des groupes de soutien avaient été mis en place dans 6 quartiers du village de M'pessoba et 6 quartiers du village de Sirakélé dans la zone de Koutiala. Le rôle de ces groupes de soutien était de restituer dans leurs quartiers respectifs les formations reçues en nutrition, mais aussi de sensibiliser sur l'adoption des technologies promues lors desdites formations.

Les activités de nutrition se sont faites en 9 sessions de formation à travers les modules suivants :

- Santé et alimentation du jeune enfant,
- Santé et alimentation de la femme enceinte,
- Santé et alimentation de la femme allaitante,
- Allaitement maternel exclusif,
- Groupes d'aliment,
- Hygiène et assainissement.

Les technologies promues lors des sessions de formation en nutrition sont :

- ✓ Bouillie enrichie à la pâte d'arachide,
- ✓ Bouillie enrichie à la farine de niébé,
- ✓ Purée de riz,
- ✓ Purée de pomme de terre,
- ✓ La soupe aux légumes,
- ✓ Sauce à base de patte d'arachide et feuille d'amarante.

Pour donc évaluer l'adoption des activités de nutrition, il a été mené par les agents de l'ONG AMEDD et de AVRDC une enquête auprès des groupes de soutien des villages de M'pessoba et de Sirakélé pour évaluer l'adoption des technologies promues.

Les résultats de l'évaluation des activités des groupes de soutien se trouvent en annexe.

VIII. SUIVI ALIMENTAIRE ET SANITAIRE DES PETITS RUMINANTS

Le suivi alimentaire et sanitaire des petits ruminants à concerné :

- Données sur l'évolution des poids des petits ruminants (moutons, chèvres) et leurs conditions physiologiques (lactation, gestation, croissance).
- Données sur la collecte du fumier des petits ruminants,
- Données sur le dynamisme des petits ruminants (nombre de naissance, nombre de morts, nombre de vendus, nombre d'achetés, nombre de perdus, nombre d'abattus, nombre reçus par cadeau, nombre donnés par cadeau, nombre perdus par vol).

Les données sur le suivi alimentaire et sanitaire des petits ruminants pour le mois de décembre 2017 se trouvent en annexe.

IX. CONCLUSION

Au regard des activités menées d'août 2017 à février 2018, l'on peut affirmer que la transition entre la première phase (2012 à 2016) et la deuxième phase (2017 à 2021) du projet Africa RISING été une réussite. Les producteurs ont par leurs engagements prouvé leurs engouements pour les activités du projet. Les partenaires du projet doivent mettre en commun leurs efforts pour la mise en œuvre effective de la seconde phase du projet.

X. ANNEXES

Annexe 1 : Paramètres mesurés sur les parcelles d'essai et de démonstration des parcs technologiques



Données
technologie_Bougouni



Donnée ruissellemt
Bougouni_2017.xlsx



Pluviométrie_Bougou
ni_2017.xlsx



Données_Split
plot-Koutiala_2017.xls



Données_Tech_parc_
Koutiala.xlsx

Annexe 2 : Données collectées sur les champs des producteurs des 5 villages de Koutiala



Données_producteur
s_5 villages_Ktla.xlsx

Annexe 3 : Résultats de l'évaluation des activités des groupes de soutien en nutrition



Rapport évaluation
nutrition.docx

Annexe 4 : Données sur le suivi alimentaire et sanitaire des petits ruminants

Les icônes ci-dessous sont les données collectées au mois de décembre 2017 sur le poids des petits ruminants, les quantités de fumures qu'ils ont produits et leurs dynamismes.



formulaire pesee de
decembre 2017.doc



formulaire pour la
collecte mensuel du fu



formulaire pour les
dynamiques du chept